

## INTERNET

### Actividades.

1. Definir Internet, cuáles son los requerimientos básicos para poder acceder.
2. A qué se denomina protocolo.
3. Mencionar los tipos de conexión que podemos realizar y definir banda ancha
4. Qué es la World Wide Web.
5. Cómo está conformada una dirección de internet. Identificar cada uno de los elementos.
6. Diferencias entre páginas, sitios y home page.
7. Para qué se utilizan los navegadores. Dar ejemplos.
8. Qué son los motores de búsqueda. Cómo funcionan. Dar ejemplos.
9. Qué es el correo electrónico. Explicar cómo está compuesta una dirección.

## / INTERNET

En los últimos años, Internet se ha convertido en una parte importante de la vida cotidiana. Accediendo a Internet es posible leer las noticias, el correo electrónico, jugar en línea con otras personas, buscar información, realizar investigaciones, etc.

En la actualidad, conocer Internet y dominar sus herramientas básicas es una condición cada vez más importante para desenvolverse en el mundo educativo, profesional, social y empresarial.

## / ¿QUÉ SIGNIFICA INTERNET?

La palabra Internet proviene del inglés **International Network of Computers**, que significa Red Internacional de Computadoras. Es un sistema que permite conectarse a una red de computadoras que se encuentran repartidas alrededor del mundo. Por intermedio de ella se puede acceder a información, como textos, imágenes, música o programas en un entorno multimedia. Todas estas computadoras comparten el mismo protocolo de comunicación, es decir, todas hablan el mismo lenguaje para ponerse en contacto unas con otras.

Los servicios básicos que ofrece Internet son: correo electrónico, acceso y transferencia de información entre computadoras remotas. Una computadora remota es aquella a la que el usuario no tiene acceso físico, pero que puede utilizar a través de una red

desde una computadora local. Comúnmente, las computadoras remotas se llaman **"servidores"**, porque brindan servicios a los usuarios que se conectan a ellos.

No hay ningún ente que gobierne, planifique o dirija Internet. No tiene "dueño", ya que constituye el resultado de un trabajo conjunto de distintos tipos de organizaciones estatales o privadas de todo el mundo, que sostienen la infraestructura necesaria para su funcionamiento. Si existen organismos que tienen la responsabilidad de definir los estándares necesarios para que la red, integrada por distintas clases de computadoras y sistemas operativos, pueda funcionar correcta y adecuadamente.

## / ¿QUÉ ES UN PROTOCOLO?

Un protocolo es un lenguaje común que permite comunicar computadoras entre sí. Al utilizar un lenguaje común no existen problemas de compatibilidad entre ellas.

Existen diversos protocolos en Internet, entre ellos el denominado **http**.

Básicamente, una computadora conectada a Internet emplea una dirección para poder comunicarse con el servidor correspondiente. La computadora envía las distintas solicitudes al servidor utilizando el protocolo adecuado, y el servidor responde las solicitudes empleando también el protocolo apropiado.

**PROTOCOLO HTTP**, es el lenguaje que emplean los servidores web. HTTP proviene del inglés *Hyper Text Transfer Protocol*. Es el que se utiliza para acceder a las páginas web.

## / USOS DE INTERNET

Internet, como paradigma de las nuevas tecnologías de la información y la comunicación, puede ser útil para cualquier tarea que tenga que ver con intercambiar información, según cuáles sean nuestros intereses o necesidades. Accediendo a Internet, se puede leer el diario, comprar productos, jugar con personas de cualquier parte del mundo, charlar con

ellos, trabajar desde el propio domicilio, usarla como fuente de información, leer el correo electrónico, transferir archivos, etc. Esta lista seguramente podrá ampliarse aún más con el tiempo, ya que Internet evoluciona y se expande, en cuanto a sus prestaciones, en función de la demanda y de las necesidades de los usuarios que son su razón de ser.

## / REQUERIMIENTOS PARA ACCEDER A INTERNET

Para poder acceder a Internet, se necesita:

01. Una computadora preferentemente multimedia, es decir, con capacidad de reproducción de audio y video que permitirá aprovechar al máximo los recursos de Internet.
02. Un módem, que puede ser interno o externo.
03. Una línea telefónica u otro canal intermediario entre nuestra computadora y el servidor de Internet (cable de TV, antena, etc.) según el tipo de acceso a Internet que tengamos.
04. Un proveedor de acceso a Internet o Internet Service Provider (ISP). En realidad es el proveedor el que efectivamente tiene una computadora que forma parte de la red (servidor). Nuestra computadora se conecta con este servidor y accede a Internet por su intermedio.
05. El software para conectarse a Internet y el correspondiente para cada uno de los servicios que nos interesa utilizar. Por ejemplo, para navegar por la web: el Internet Explorer o Mozilla Firefox.

<b>RED DE COMPUTADORAS</b>	<b>MULTIMEDIA</b>
Conjunto de equipos informáticos conectados entre sí, que comparten e intercambian información (archivos), recursos (CD-ROM, impresoras, etc.) y servicios (acceso a Internet, e-mail, chat, juegos, etc.).	Cualquier sistema que emplea simultáneamente múltiples medios de comunicación para presentar información. Por lo general, combinan textos, imágenes, sonidos, videos y animaciones.

## / BANDA ANCHA

**Banda ancha** es la transmisión de datos mediante la que se envían simultáneamente varias piezas de información, con el objeto de incrementar la velocidad de transmisión efectiva. Se considera banda ancha cuando la transmisión de datos se produce a una velocidad igual o superior a 256.000 bits por segundo en por lo menos una dirección: transmisión de bajada (de Internet a la computadora) o de subida (de la computadora a Internet).

Actualmente, está cada vez más extendido el acceso a Internet de alta velocidad. Se trata de una conexión conocida con el nombre de banda ancha de alta velocidad.

Dependiendo de cómo se realice la conexión a Internet, es posible que siempre se esté conectado, o bien que se requiera establecer la conexión manualmente.

## TIPOS DE CONEXIONES:

Banda ancha incluye varias tecnologías de transmisión de alta velocidad, tales como:

- |                                                                                      |                                           |
|--------------------------------------------------------------------------------------|-------------------------------------------|
| <b>01</b> Línea digital establecida en línea telefónica existente (denominada ADSL). | <b>04</b> Inalámbrica (denominada Wi-Fi). |
| <b>02</b> Cable Módem.                                                               | <b>05</b> Satélite.                       |
| <b>03</b> Fibra óptica.                                                              |                                           |



En nuestro caso, el acceso a Internet desde las aulas de la escuela a través de las computadoras portátiles se realiza mediante una red inalámbrica (es decir, sin cables) tal como se visualiza en el esquema.

Ministerio de Educación  
República de Argentina

## / SERVICIOS QUE PRESTA INTERNET

La estructura de Internet es el soporte para la prestación de distintas clases de servicios que están a disposición de los usuarios, según sea la necesidad o el interés de cada uno de ellos. Los servicios más difundidos

son: la web, el correo electrónico, el chat, las listas de correo y los servicios de mensajería instantánea. Cada uno de ellos responde a una necesidad distinta y se manejan de diferente manera.

## / WORLD WIDE WEB

La web o **World Wide Web** (comúnmente conocida como **www**) está constituida por millones de páginas en todo el mundo que pueden contener texto, imágenes, sonido, animaciones e incluso videos. Mediante un

navegador web un usuario visualiza páginas web, las que se vinculan entre sí a través de **hipervínculos** o **enlaces** que permiten ir pasando de una a otra según el interés del usuario.



Imagen de ilustración gratuita. Prohibida su venta.

## / BUSCAR INFORMACIÓN EN LAS PÁGINAS WEB

Para encontrar un sitio o página web sobre un determinado tema de interés, existen los llamados buscadores o motores de búsqueda. Estos son sitios especializados, que poseen herramientas para facilitar la búsqueda de información entre las millones de páginas que existen. Por ejemplo: Google, Yahoo!, Bing.



## / MOTORES DE BÚSQUEDA

Los motores de búsqueda permiten que el usuario escriba palabras clave, para obtener una lista con los sitios en los que el dato ingresado figura de manera literal.

Para encontrar datos exactos entre tanta información, los motores de búsqueda emplean programas complejos que revisan las páginas en busca del dato solicitado.

Los resultados dependen de los parámetros de búsqueda definidos, que son el insumo con el que trabajan los buscadores.

**Palabra clave:** es aquella que se emplea para disparar la búsqueda de la información que necesitamos. De la selección de la palabra clave que ingresamos dependerá la eficacia de la búsqueda en la web.



Imagen de ilustración gratuita. Prohibida su venta.

## / ¿QUÉ ES UN NAVEGADOR?

Un navegador o explorador Web es un software que permite al usuario recuperar y visualizar documentos de hipertexto desde servidores Web de todo el mundo a través de Internet. Los navegadores más difundidos son **Microsoft Internet Explorer** y **Mozilla Firefox**. Ambos cumplen las mismas funciones: básicas y ofrecen prestaciones similares, por lo que se puede elegir cualquiera de ellos. Incluso se pueden tener instalados los dos y utilizar uno u otro.

Es frecuente identificar a Internet con alguno de los múltiples servicios que presta. Por ejemplo, es común escuchar "Voy a navegar por Internet." En realidad lo que se hace es navegar por páginas web, las que constituyen uno de los servicios más difundidos de Internet, pero no el único.

A continuación, veremos cómo se utiliza Internet Explorer.



Ministerio de Educación  
República de Argentina

Ministerio de Educación  
República de Argentina

## / CRITERIOS PARA PERFECCIONAR BÚSQUEDAS

A

Usar terminología específica del tema que estamos buscando. Si se usan palabras que se ajustan a varios ámbitos aparecerá una avalancha de resultados, la mayor parte de los cuales no se ajustará a lo que necesitamos.

B

Respetar pautas de formato de la web, que en consecuencia son las de los buscadores, por ejemplo, no usar tildes.

C

Utilizar las comillas para encerrar una frase exacta, o un nombre propio completo para delimitar la búsqueda. No es lo mismo, por ejemplo, usar como clave de búsqueda "Don José de San Martín", que "San Martín". En este último caso devolverá enlaces que correspondan a ese criterio, como apellidos, localidades, barrios, etc.

## / CORREO ELECTRÓNICO

El correo electrónico -en inglés e-mail-, es un servicio de red que permite a los usuarios enviar y recibir mensajes rápidamente, o bien mandar archivos de distinto tipo, como por ejemplo: de imágenes, sonido o texto. Cada usuario de correo electrónico tiene su propia dirección en Internet, que sirve para identificarlo. Esa dirección funciona como un buzón donde se reciben todos los mensajes.



Para que una persona pueda enviar un correo a otra, es necesario que ambas tengan una dirección de correo electrónico; esta dirección la suministra un proveedor de correo, que es quien ofrece el servicio de envío y recepción.

## / ¿QUÉ HAY QUE TENER EN CUENTA PARA CREAR UNA DIRECCIÓN DE CORREO?

Una dirección de correo electrónico es un conjunto de palabras que identifican a una persona que puede enviar y recibir correo. Cada dirección es única y pertenece siempre a la misma persona. Veamos un ejemplo:

nombre@proveedor.com

**NOMBRE DEL USUARIO TITULAR DE LA CUENTA:** depende normalmente de la elección del usuario. El nombre puede tener letras, números y algunos signos.

**SÍMBOLO ARRIBA:** el nombre del usuario y el nombre del servidor están separados por el símbolo @ (arriba). La dirección de correo es fácilmente reconocible ya que siempre lleva @.

**EL NOMBRE DEL SERVIDOR:** es donde está ubicada la casilla de correo, y por lo tanto no lo puede cambiar el usuario.

ES ACONSEJABLE ELEGIR, EN LO POSIBLE, UNA DIRECCIÓN FÁCIL DE RECORDAR, YA QUE ES NECESARIO ESCRIBIRLA DE MANE-

RA EXACTA, LETRA POR LETRA, UN SOLO ERROR HARÁ QUE NO LLEGUE EL MENSAJE A DESTINO.

### ► CORREO WEB O WEBMAIL

Normalmente, todos los proveedores de Internet ofrecen el servicio de Correo Web (webmail). Permiten enviar y recibir correos mediante una página web diseñada para ello y, por lo tanto, empleando solo el programa de navegador web. Este buzón no se encuentra en la propia computadora sino en nuestro servidor de acceso a Internet. Esto permite consultar nuestros mensajes desde cualquier computadora y desde distintos lugares, por ejemplo: la oficina, nuestra casa, un cibercafé, etc.

Justamente, el correo web es cómodo porque permite ver y almacenar los mensajes desde cualquier sitio en vez de hacerlo en una computadora personal concreta.

### ► REGISTRO

Para poder utilizar el servicio de correo electrónico, generalmente hay que estar registrado en alguna empresa que ofrezca este servicio (gratuitamente o abonado). El registro permite tener una dirección de correo personal única y duradera, a la que se puede acceder mediante un nombre de usuario y una contraseña.

"Un URL (Uniform Resource Locator) o LUR (Localizador Uniforme de Recursos) es una cadena de caracteres con la cual se asigna una dirección única a cada uno de los recursos de información disponibles en internet, de acuerdo a un formato modélico y estándar. Se trata de la dirección en internet de un recurso de información (dirección web), la cual permite que el navegador la encuentre y la muestre de forma adecuada".

## ¿Cómo leer una dirección web?

### Protocolo

Lenguaje que se usa para comunicar, o enviar datos. Indica si la comunicación es cifrada (segura) entre el sitio que estás visitando y vos.

### Domínio

Cuerpo principal del dominio, es decir, la palabra que denomina la página web, también se llama "Servidor".

### Tipo de dominio

Una parte del dominio identifica la finalidad del sitio. Por ejemplo: gob (gobierno), com (comercial), org (organizaciones sin fines de lucro), edu (educación).

### País del dominio

El país es una parte opcional del dominio, por lo tanto, no siempre está presente. Cada país tiene una extensión propia. En este caso "ar" refiere a Argentina.

http://www.argentina.gob.ar/educacion

### Ruta y nombre de archivo

Cuando un URL contiene Barras (/) indica la existencia de directorios, secciones o carpetas dentro de un mismo sitio.





**Fecha de entrega:** viernes 25 de agosto a través del aula virtual de la aplicación Edmodo o a mi mail [belubarrena26@gmail.com](mailto:belubarrena26@gmail.com) (de lunes a viernes de 7:30 a 22 hs), por favor, si eligen la última opción aclaren su nombre, apellido, curso y escuela.

**Enlace para unirse al grupo de WhatsApp de 4to**

**“G”:**<https://chat.whatsapp.com/FRvc3KaZv6IK>

**KgJovHoqU7**

**Criterios de corrección:** cohesión y claridad en la exposición de las respuestas. Comprensión e interpretación de los textos y de las consignas. El buen uso de la ortografía, la tildación y la puntuación.

**Integrantes:** el trabajo se puede hacer de forma grupal con un máximo de tres estudiantes.

**IMPORTANTE:** es obligatorio ver el video tutorial que adjunto en el aula virtual que explica las consignas.

## **Unidad N°2: Cosmovisión mítica**

**Mirá el video tutorial donde explico la actividad:** <https://youtu.be/UDBynZ3Y9jk>

Lee la introducción al tema (es obligatorio leerla para entender de qué trata la actividad):

En esta oportunidad intentaremos sumergirnos en los mitos urbanos, que son historias que se alejan de ser una verdad sagrada para una cultura, puesto que, los mitos actuales se asemejan a una historia ficcional, de ubicación temporal imprecisa, aunque se pueden reconocer rasgos contemporáneos. Siempre entrañan algo sobrenatural o bien increíble. A estas narraciones las llamamos mitos urbanos. Tenemos que sumarle que muchas veces, estas historias, son anónimas porque han surgido oralmente y así se han transmitido y modificado; por esto mismo, es muy usual encontrar una historia localizada en diferentes territorios con una misma esencia, pero con detalles que la diferencian, por ejemplo, el personaje popular del fantasma de la llorona que aparece en los baños de las mujeres de colegios, estaciones de servicio, cines o teatros.

Con todo esto, ¿a qué vamos? Hoy en día estamos transitando un momento histórico, una pandemia por la enfermedad denominada COVID-19, según la OMS. Ante tanta información siempre surgen diferentes mitos sobre cómo se generó, cómo se puede curar y hasta versiones conspirativas sobre el manejo de los gobiernos y estados nacionales como internacionales. Por ejemplo, en el canal de YouTube “Gente rota” se hace mención a que mucha gente dejó de tomar la cerveza de marca Corona por su presunta vinculación con el virus (sin palabras).

Te invitamos a verlo: <https://youtu.be/Ac0Jn2kw2L4>.



### **Actividad: N°1**

Te invitamos a que escribas un mito relacionado con la pandemia de la enfermedad COVID-19 y con todo lo que ella implica, por ejemplo, la cuarentena, las acciones de los gobiernos, de los científicos, etc. Podés adjuntar una imagen, video, audio, meme, artículo u otro material complementario que haga más atractivo el mito. En el mismo espacio, tenés que contar de qué trata ese mito, qué características tiene, por qué surgió, también podés incluir cuándo y dónde nace. Una vez hecha esta primera parte, en el mismo texto tenés que explicar si esta historia se puede convertir oficialmente en un mito o si hay una forma científica y racional de destruirlo y desmitificarlo (es decir, que no sea un mito definitivamente).

Como ejemplos te dejamos este artículo de BBC sobre diez mitos y consejos falsos sobre el COVID-19 que debemos ignorar:



A leer

## **Coronavirus: mitos y consejos falsos que debes ignorar sobre el covid-19**

Redacción

BBC News Mundo 24 marzo 2020

Cuando empezaron a publicarse noticias sobre el nuevo virus que estaba causando estragos en la ciudad de Wuhan, en China, no faltaron quienes dijeron que todo era exageración, que no era peor que una gripe.

Y desde entonces a la fecha los mitos y noticias falsas sobre la epidemia de covid-19 causada por el coronavirus SARS-CoV-2 no han hecho sino multiplicarse.

Esto incluye consejos de salud difundidos a través de las redes sociales que van desde algunos que aunque inútiles son relativamente inofensivos, hasta otros que son realmente peligrosos.

A continuación exploramos algunos de los más difundidos y lo que dice la ciencia al respecto.

### **1. Calor**

Un mito particularmente extendido es que el coronavirus no puede transmitirse en zonas con climas cálidos y húmedos.

Pero aunque todavía no se sabe con precisión cuál es el efecto del calor sobre el coronavirus, la Organización Mundial de la Salud ya ha dejado en claro que ese no es el caso.

Según la OMS, "las pruebas científicas obtenidas hasta ahora indican que el virus detrás de la pandemia de covid-19 puede transmitirse en cualquier zona del planeta", incluyendo en los países tropicales.

Y la idea de que otras formas de exposición al calor como baños de agua caliente o el uso de secadores de pelo pueden servir para combatir el coronavirus también está errada.

Lo mismo puede decirse de una publicación, copiada y pegada por docenas de usuarios de redes sociales en diferentes países, y falsamente atribuida a Unicef, que afirma que beber agua caliente y la exposición al sol

matan el virus.

"Intentar calentar tu cuerpo o exponerse al sol, presumiblemente para evitar el virus, es completamente ineficaz", afirma la profesora Sally Bloomfield, de la Escuela de Higiene y Medicina Tropical de Londres

La razón: ni la exposición al sol, ni tomar un baño caliente ni beber líquidos calientes cambiarán la temperatura corporal real, que se mantiene estable a menos que ya estés enfermo.

"Con independencia de la temperatura del agua de la bañera o la ducha, la temperatura corporal continuará siendo de 36,5 °C a 37 °C", advierte la OMS.

Y si el baño o la bebida están muy calientes lo único que conseguirás será quemarte.

## **2. Frío**

Otra idea equivocada es que exponerse al frío extremo también puede matar al virus, por la misma razón: la temperatura corporal se mantiene estable.

Por eso tampoco es cierto que evitar los alimentos y bebidas heladas sea una forma de prevenirlo, como también se afirma en el falso mensaje de Unicef antes citado.

"Un reciente mensaje erróneo en internet... que pretende ser una comunicación de Unicef parece indicar que evitar el helado y otros alimentos fríos puede ayudar a prevenir la aparición de la enfermedad. Esto es, por supuesto, totalmente falso", dice Charlotte Gornitzka, de Unicef.

"La mejor manera de protegerse contra la COVID-19 es lavarse las manos con frecuencia. De esta manera se eliminan los virus que puedan estar en las manos y se evita la infección que podría producirse al tocarse los ojos, la boca y la nariz", insiste la OMS.

## **3. Niños**

También es falso que el nuevo coronavirus no infecta a los niños, como algunas personas han interpretado erróneamente.

"El nuevo coronavirus (2019-nCoV) puede infectar a personas de todas las edades", afirma claramente la OMS.

Lo que pasa es que "se ha observado que las personas mayores y las que padecen algunas enfermedades (como el asma, la diabetes o las cardiopatías) tienen más probabilidades de enfermarse gravemente cuando adquieren la infección", explica el organismo.

Y además de infectarse con el virus los niños también pueden transmitirlo.

Por eso la OMS aconseja a las personas de todas las edades que tomen medidas para protegerse del virus, por ejemplo, mediante una buena higiene de manos y respiratoria.

## **4. Mosquitos**

La posibilidad de contagiarse de covid-19 a través de la picadura de mosquitos también es una posibilidad que preocupa a muchos.

Pero, siempre según la OMS, hasta la fecha no hay información ni pruebas que indiquen que eso es posible.

"El nuevo coronavirus es un virus respiratorio que se propaga principalmente por contacto con una persona infectada a través de las gotículas respiratorias que se generan cuando esta persona tose o estornuda, por ejemplo, o a través de gotículas de saliva o secreciones de la nariz", destaca la organización.

Por eso, para minimizar el riesgo de contagio de covid-19 hay que minimizar al máximo los contactos cercanos, especialmente con personas que tengan fiebre y tos.

## **5. Agua cada 15 minutos**

Una publicación, copiada y pegada por varias cuentas de Facebook, cita a un "médico japonés" que recomienda beber agua cada 15 minutos para eliminar cualquier virus que pueda haber entrado en la boca.

Una versión en árabe se ha compartido más de 250.000 veces.

La profesora Bloomfield dice que no hay ninguna evidencia de que esto sirva para algo.

Los virus transmitidos por el aire ingresan al cuerpo a través del tracto respiratorio cuando se inhala. Algunos de ellos pueden entrar por tu boca, pero beber agua constantemente no hará que no contraigas el virus.

Sin embargo, beber agua y mantenerse hidratado es generalmente un buen consejo médico.

## **6. Ajo**

Muchas publicaciones que recomiendan comer ajo para prevenir infecciones se comparten en Facebook.

La Organización Mundial de la Salud (OMS) dice que si bien es "un alimento saludable que puede tener algunas propiedades antimicrobianas", no hay evidencia de que comer ajo pueda proteger a las personas del nuevo coronavirus.

En muchos casos, este tipo de remedios no son dañinos en sí mismos, siempre y cuando se sigan los consejos médicos basados en evidencia. Pero los abusos pueden tener consecuencias complejas.

El diario South China Morning Post publicó la historia de una mujer que tuvo que recibir tratamiento hospitalario porque su garganta se inflamó después de consumir 1,5 kg de ajo crudo.

Es sabido que, en general, que comer frutas y verduras y beber agua es bueno para mantenerse saludable. Sin embargo, no hay evidencia de que alimentos específicos ayuden a combatir este virus en particular.[...]

Investigación adicional de BBC Reality Check y BBC Monitoring

### **Mitos de la vida cotidiana, las mentiras de la abuela...**



Vivimos en la era de la información y tenemos acceso a ella mediante distintos canales. Sin embargo, muchas veces, aquella que heredamos de nuestros ancestros tiene gran valor y es a la que damos más veracidad. Si así ha sido siempre, ¿cómo podría no ser verdad? Simplemente porque la ciencia avanza y ahora conocemos más y mejor sobre distintas cuestiones.

Te cuento mi experiencia:

Repetidas veces escuché, de señoras mayores, decir que las mujeres embarazadas padecen, durante el embarazo, de acidez o reflujo provocado, supuestamente, por el cabello del futuro bebé; cuanto más cabello tiene el bebé, mayor será el sufrimiento de la gestante.

**;;;Ahora te toca a vos!!!**

### **Actividad N°2**

**Contame algún mito que recuerdes haber escuchado en tu niñez que circulaba en el ámbito familiar, si no recuerdas ninguno, investigá con algún miembro de la familia, siempre tienen alguno.**

---



## ACTIVIDAD DE CONTINUIDAD PEDAGÓGICA – Agosto –

ASIGNATURA: *Psicología* CURSO: 4º “G” Sociales.T:T

DOCENTE: *Prof. Marcela V. Gauna*

### MEDIOS DE ENTREGA DE LAS ACTIVIDADES:

v MAIL: [marviblancoyternura@hotmail.com](mailto:marviblancoyternura@hotmail.com)

v TELEFONO- Whatsapp- 1138692245- (mensajes y Videollamadas programadas)

v TELEFONO- Llamadas únicamente- 1168002041- ( únicamente Urgencias)

La actividad se realizará en 3 pasos.

#### 1º Paso-

- Ø Elaborar una narrativa de los acontecimientos de la **serie, historia o película** elegida. Luego seleccionar un capítulo de la serie o en caso de una película, un tramo de la misma y exponer una descripción más precisa y detallada. (no hay límite de exposición escrita)
- Ø Explica con tus palabras porqué elegiste esa película, o serie, o historia y que te atrajo de ese capítulo en particular que elegiste. Exponer por escrito en no menos de 10 renglones, este último punto.

#### 2º Paso-

- Ø - Elaborar con tus palabras el concepto que sostiene cada una de las **Corrientes psicológicas**, como objeto de estudio. Vistas con anterioridad.

**(Conducta- conciencia- inconsciente- aprendizaje- memoria).**

- Ø Definir con sus palabras que entendieron por **Conducta en Situación**
- Ø - Tener en cuenta los métodos que emplean las **Corrientes psicológicas**,

**(Clínico, Observación, Introspección).** Releer el tema para trabajar en el siguiente paso.

Buscar en distintas fuentes de información a tu alcance, libros alternativos de psicología, diccionarios.... (al pie de la actividad dejaré un PDF, de un libro de psicología)

C:\Users\pc-servis\Downloads\kupdf.net\_psicologiacutea-teoriacuteas-del-psiquismo-y-camp  
os-de-accioacuten-marisa-divenosa-y-otro.pdf

### 3° Paso-

- Ø Extraer la idea principal de la historia y escribir que quiere transmitir.
- Ø La historia ubicarla en tiempo y espacio (¿de qué época es, o año, y donde transcurre?
- Ø Trata de identificar alguna de las características de la historia con los campos psicológicos, ¿Con cuál de todos los campos psicológicos se relaciona más tu historia?, ¿por qué? - Leer módulo 8- pág. 166 en adelante-(PDF)
- Ø Identificar una situación de conducta de la historia y plantear cómo es la reacción del personaje o personajes principales y del personaje o personajes secundarios.

(Anexo-1: material elaborado por la docente). Estará disponible al final de las actividades)

- Ø ¿Teniendo en cuenta el Recuerdo y la memoria, como lo relacionan con la historia seleccionada y porque recuerdan detalles y otros olvidan?

Para el desarrollo del último paso leer el módulo 4 del libro (PDF)

- ❖ Observa a tu alrededor y describe distintas conductas (propias o de otros), de una situación cotidiana vivida personalmente. ¿Se relaciona con alguna de las conductas que se describen en el texto de Salud y adolescencia- Cuales?

Anexo-2-(material disponible al final de las actividades)

**FECHA DE ENTREGA 26/08/ 2020**

**!!!!!!IMPORTANTE!!!!!!**

**Dejo los Días y horarios coordinados para las clases virtuales.**

**4to “B”- T.T. Miércoles de 13 a 15 horas.**

**4to “A” T.T. Miércoles de 15:30 a 17:30 horas.**

**4to “G” T.T. Jueves de 15:30 a 17:30 horas.**

Estaré disponible en los grupos de WHATSAPP para resolver dudas, aclarar puntos de las actividades, para ayudarlos y acompañarlos en este momento tan particular que nos toca vivir a todos/as este año.

Hagamos un esfuerzo entre todos los miembros de cada curso para estar en contacto y no perder la comunicación y que el proceso de enseñanza-aprendizaje sea fluido y constante... Sea esta de la que tengan a su disposición. (whatsapp, mail, llamada,)

### ANEXO-1-

#### EL CONDUCTISMO.

**LOS POSTULADOS DEL CONDUCTISMO. (elaborado por el docente)**

-Toda Conducta se compone de respuestas objetivamente analizables, y una conducta humana compleja puede ser analizada en unidades de respuestas simples.

- La conducta siempre se compone de movimientos musculares y secreciones glandulares, es decir que puede ser entendida como procesos físicos y químicos.

- A todo estímulo sigue una respuesta y esta lo es a un estímulo de tal modo que entre ambos pueden establecerse relaciones causales.

- Los procesos de conciencia no pueden ser entendidos científicamente.

**El CONDUCTISMO**, se centró en la necesidad de un estudio ecuánime y objetivo de los hechos y consideró que los seres humanos tenemos un funcionamiento parecido al de una máquina que recibe estímulos y genera respuestas.

Los experimentos iniciales de Watson tomaban unidades pequeñas de conducta. El desarrollo posterior del Conductismo criticó a Watson centrado solo en las relaciones entre estímulo y respuestas. Edward **TOLMAN**, amplió los conceptos de Watson y entendió **la conducta humana como la Integración de conductas más simples en otras más complejas a las que llamó ACTOS**.

El Conductismo según Tolman: Los Actos tienen intencionalidad, esto es el conductismo intencional; los actos presentan una organización que solo puede ser explicada como respuestas del organismo como un todo.; Es la totalidad organizada con que se manifiesta el ser humano (Ej.: incluiría los motivos, o significado, de esa persona, por lo cual se dirige a algún lugar.)

Lo hasta aquí expuesto es solo una sencilla síntesis sobre los orígenes del conductismo. En la actualidad esta corriente, si bien ha superado sus planteos iniciales sigue siendo objetada por considerar que es insuficiente para explicar los hechos psicológicos.

No obstante, ha quedado vigente el estudio de la conducta como uno de los temas centrales de la psicología, entendida de un modo más amplio que el que planteaba el conductismo inicialmente,

Se expondrá a continuación los aspectos más relevantes del aporte del Dr. **José Bleger**, referidos a la conducta, que intentó integrar ideas del Conductismo y del Psicoanálisis. Se llama **CONDUCTA** tanto a los comportamientos observables (toser, escribir, saltar), como a las vivencias de una persona (inventar algo, sufrir, recordar). La Conducta es estudiada por la psicología, pero también por otras ciencias. Cada una lo hace desde su propio punto de vista.

Es así que estudiar la **CONDUCTA de un organismo en situación**, se refiere a la persona en su totalidad, tanto en sus aspectos físicos como psíquicos y a sus circunstancias, es decir a sus relaciones con el medio ambiente. La conducta tiene un carácter adaptativo; frente a las distintas circunstancias que se van presentando, cada uno trata de dar respuestas adecuadas, en lo biológico, psicológico y social. Siempre se busca el equilibrio Ej.: Tengo sed consigo beber.

La conducta en este caso implica un conjunto de operaciones (fisiológicas, motrices, verbales y mentales) ellas no ocurren en forma aislada sino en forma simultánea, por las cuales un organismo en situación reduce las tensiones que lo motivan y realiza sus posibilidades.

.....

4G Sociales.Geografía.

Fecha de entrega: 26/8

Prof. Pintos Melisa.

mail:[melisa\\_pintos8@hotmail.com](mailto:melisa_pintos8@hotmail.com)

### **Modelos de producción industrial.**

Dentro del componente económico del proceso de Globalización, surge una nueva forma de producción llamada Toyotista o posfordista.

En el siguiente cuadro podrás ver las diferentes características que cada modelo de producción tiene. El modelo de producción fordista vigente hasta la década de 1970 y luego y hasta la actualidad, el toyotista.

FORDISMO	TOYOTISMO
Fabricación masiva de productos estandarizados de gran consumo y bajos precios.	Fabricación de productos selectivos, para diferentes grupos de consumidores, según el gusto y la moda.
Estricto control de los tiempos productivos del obrero.	Flexibilidad laboral y alta rotación en los puestos y roles de trabajo.
Concentración de la producción en grandes fábricas instaladas en distritos industriales.	Dispersión territorial de las distintas fases de la producción.
Disponibilidad de energía petrolera barata.	Implementación de alta tecnología, microelectrónica, biotecnología.
Expansión del trabajo asalariado y mejoras en las condiciones laborales.	Reducción de los niveles de ingreso de los trabajadores y altas tasas de ganancia para los empresarios.
Presencia importante del Estado en el proceso productivo y la regulación de la economía.	Presencia importante de empresas multinacionales y organismos financieros internacionales. El mercado es el regulador de la producción.
Estado benefactor, con políticas públicas tendientes a mejorar la condición social y económica de la población.	Estado neoliberal, solo se ocupa de funciones básicas como la justicia y la seguridad. Mayor poder al mercado.

#### ACTIVIDAD.1

a.Establece en párrafos cortos, la comparación de las características de ambos modelos.

Por ejemplo.



El modelo de producción fordista fabrica productos estandarizados(todos iguales) y de gran consumo, en cambio el modelo industrial toyotista fabrica a gusto del público y a la moda.

Así con las otras características.

Lee de que se trata este mapa( debajo del mismo) y Observa.



Este mapa muestra un tipo de producción industrial de las 2 nombradas.

b.¿Cuál es? ¿Cómo podrías justificar tu respuesta?

## Actividad 2

Seguimos en el contexto de la Globalización, pero empezamos con Recursos naturales en el mundo.

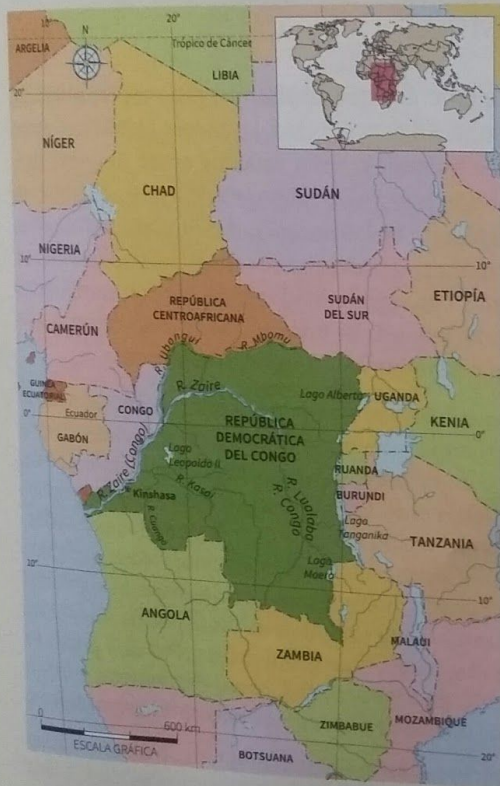
## Recursos naturales y geopolítica



## Conozcamos el caso. El coltán en República Democrática del Congo

La República Democrática del Congo se encuentra situada en el corazón del continente africano. Posee una población estimada de 78,74 millones de habitantes y, en él, se encuentra la segunda selva tropical más importante del mundo. Además, cuenta con una inmensidad de espacios fértiles

y muchos recursos hídricos, ya que comprende gran parte de la cuenca del río Congo, que se ubica dentro de los 10 ríos más largos del planeta. En un principio, este país fue una colonia belga, conocida como Zaire pero, en 1960, se independizó y, en 2001, fue rebautizada con su nombre actual.



Su economía se basa principalmente en la exportación de diamantes, petróleo, cobalto, café y coltán. Este último es un recurso que se encuentra en constante disputa por parte de las empresas multinacionales debido a su valor en el mercado. A pesar de tener un rol importante en la comercialización de estos recursos, que movilizan mucho dinero en el mercado mundial, cerca del 70 por ciento de su población se encuentra viviendo por debajo del umbral de pobreza. Asimismo, desde hace varios años, el país está transitando conflictos internos marcados por una violencia, donde las comunidades son las principales perjudicadas.

La República Democrática del Congo se sitúa en el centro de África

### Actividad

Luego de leer.

Reflexionen y respondan:

- 1) a. ¿ Por qué creen que el dinero generado en la exportación de los diferentes recursos no impacta en el bienestar de la población del país?  
b. ¿ Qué factores pueden influir en que esto suceda así?
- 2) Averigüen ¿qué es y para que se utiliza el coltán?

### Propuesta de Inglés para los alumnos:

**Porf:** Álvarez Suasnabar, Daiana Anahí **Mail:** [ad Alvarezsuasnabar@gmail.com](mailto:ad Alvarezsuasnabar@gmail.com)

**Materia:** Inglés

**Tema:** Recursos Naturales en Argentina

**Fecha de entrega:** 28/08

Continuando con el tema de recursos naturales trabajado con la profesora de Geografía, vamos a investigar y a aprender vocabulario relacionado al tema.

## Resources in Argentina

A century ago, Argentina was one of the richest countries in the world due to its natural resources. However, political and economic turmoil have dogged the nation over the last 100 years, making it difficult for the country to retain its place as an economic superpower.

The important mineral resources present in the country include lead, zinc, tin, copper, iron ore, manganese, petroleum, uranium, and lithium.

The majority of mining in Argentina is open pit mining and only two underground mines currently open partly due to the lack of contractible drilling companies in Argentina. In addition to traditional mining products, *Argentina produces more biofuel than any other country*. However, the biofuel production in 2018 is expected to drop compared to previous years. This is because of the anti-subsidy duties and anti-dumping duties set by US government on biodiesel from Argentina.

Source: <https://www.azomining.com/Article.aspx?ArticleID=21> (fragment)

1-Lee el texto, luego subraya los recursos minerales de Argentina mencionados. Por último escribe una lista de ellos en inglés (uno abajo del otro) y en castellano. Ejemplo:

*Mineral resources list:*

**Uranium:** uranio

2- Why is it difficult for Argentina to become an economic power?

3- El texto afirma que "*Argentina produces more biofuel than any other country*." Traduce esta frase y averigua: what is biofuel? What type of energy is it? (La respuesta debe estar en inglés)

4- Investiga: Where can Lithium be found in Argentina? What is it used for?

---



### Fuentes de energía: Agua

La electricidad que se produce con la fuerza del agua, se denomina: energía hidroeléctrica. Las características geográficas del paso de algunos ríos, permite que sean represados para producir energía eléctrica renovable.



#### Central hidroeléctrica

Una central hidroeléctrica, es un sistema que consiste en tres partes: un gran lago, una represa que pueda abrirse o cerrarse para controlar el paso del agua, y una central que produce electricidad. El agua fluye a través de una entrada y hace presión contra unas gigantescas turbinas, lo que hace que éstas se muevan para hacer girar grandes generadores que producen electricidad.



#### Ventajas y desventajas

Esta fuente de energía es limpia y se renueva cada año a través del deshielo y las precipitaciones. Sin embargo, la construcción de represas siempre afectará de forma negativa a los ecosistemas donde se instalen, pues inundan grandes cantidades de terreno y cambian el caudal de los ríos.

**Leer el texto, luego contestar las siguientes preguntas.**

**(Para contestar las preguntas; buscar más información, para poder ampliar el contenido del texto) :**

- 1. ¿Cómo se llama la energía que se produce con la fuerza del agua?**
- 2. ¿Cuáles son las tres partes. del sistema de una central hidroeléctrica?**
- 3. Menciona tres ventajas de la energía hidroeléctrica.**
- 4. Menciona tres desventajas de la energía hidroeléctrica.**
- 5. Explica cómo funciona una central hidroeléctrica. Dibujar.**

---

Biología

Prof May

Sistemas de Nutrición:

1- Gráfica e indica estructura y función de los siguientes sistemas de nutrición:

- Circulatorio
- Respiratorio
- Excretor

2- ¿Cómo se relacionan entre ellos? ( recuerda que ya habíamos visto el sistema digestivo?)

3- ¿Cómo podemos cuidar de estos sistemas?

- 4- ¿Cuáles son los movimientos que realizan estos sistemas?
- 5- ¿Qué es la presión?( sistema circulatorio)
- 6- ¿A qué llamamos hematosis? Gráfica dónde y cómo se produce
- 7- ¿Qué sucede si inhalamos monóxido de carbono (CO)?
- 8-¿ Que es una Varice? Gráfica e indica dónde ocurre
- 9-¿ Porque ocurre el ACV? este tipo de trastorno ¿Puede ocurrir en otra parte del cuerpo? Explica
- 10- ¿Con qué otro sistema se involucra el sistema excretor?

Las vías de comunicación conmigo son:

mail: [marian23201086@gmail.com](mailto:marian23201086@gmail.com)

tel: 1128349221 de lunes a viernes de 10 a 18hs.

No se atrasen!!!

Si tienen alguna pregunta, no duden en consultar!




---

Matemática

Profesora Cristina Alonso

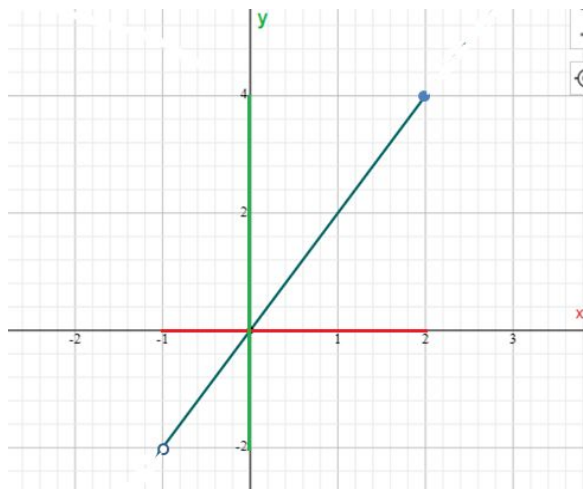
En el trabajo anterior vimos estos conceptos:

**DOMINIO:** Es el conjunto de valores que puede tomar la variable **X** ( independiente )

se sitúa en el eje horizontal llamado eje de las **abscisas**

**IMAGEN :** Es el conjunto de valores que puede tomar la variable **y** ( dependiente )

se sitúa en el eje vertical llamado eje de la **ordenada**



**Dominio ( -1; 2 ]** ( conjunto de valores que tomó la variable **x** en la función )

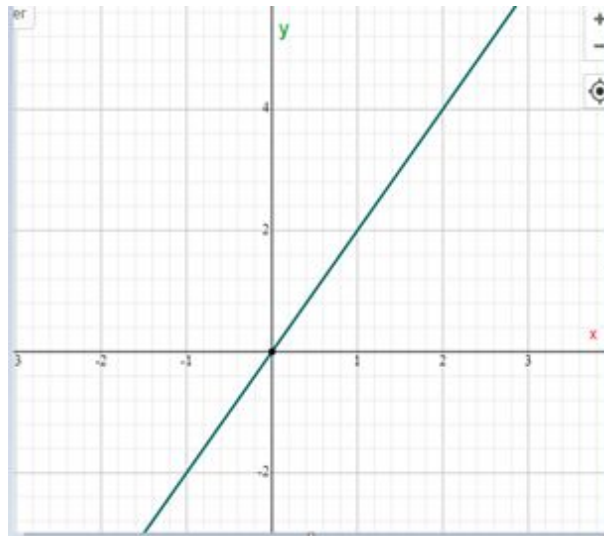
**Imagen ( -2 ; 4 ]** (conjunto de valores que tomó la variable **y** en la función)

**Dominio ( -1; 2 ]** son todos los valores de **x** que van desde el -1( sin incluirlo) hasta el 2 (incluido). ( el dominio se nombra siempre de izquierda a derecha.

**Imagen ( -2 ; 4 ]** son todos los valores de **y** que van desde el -2( sin incluirlo) hasta el 4 (incluido).

Debemos aclarar que si la recta no está acotada, los extremos no están remarcados con punto visible. Como en el siguiente gráfico la como la recta es infinita, no está acotada, no tiene principio ni fin , entonces el dominio son todos los valores de **x**. Es decir todos los reales **Dominio : ( -∞; ∞ )** es decir todo los reales de menos infinito a más infinito También se puede escribir



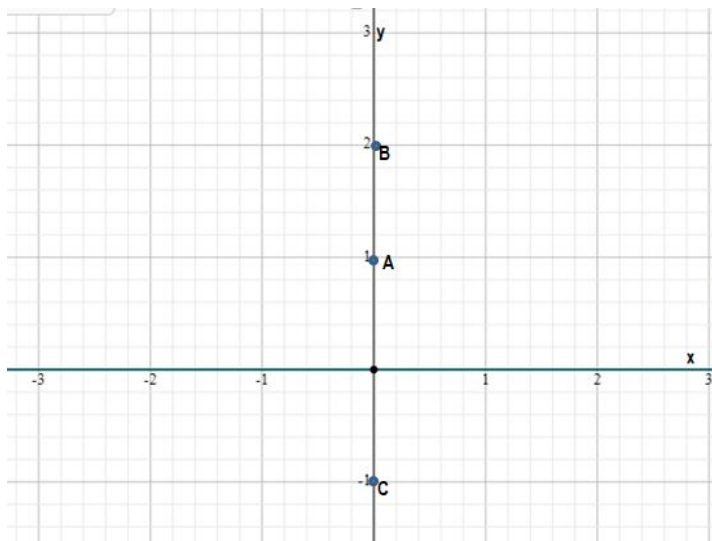


**Dominio:**  $\{\mathbb{R}\}$

Como cada punto del dominio tiene una imagen. la imagen también son todos los reales.

**Imagen :**  $(-\infty; \infty)$  también se puede escribir **Imagen :**  $\{\mathbb{R}\}$

observar los puntos marcados en el siguiente gráfico recordamos



1ª Coordenada  
2ª Coordenada  
**P (X ; Y)**

Las coordenadas de los puntos marcados son:

A ( 0 ; 1) cuando **x** vale 0 **y** vale 1

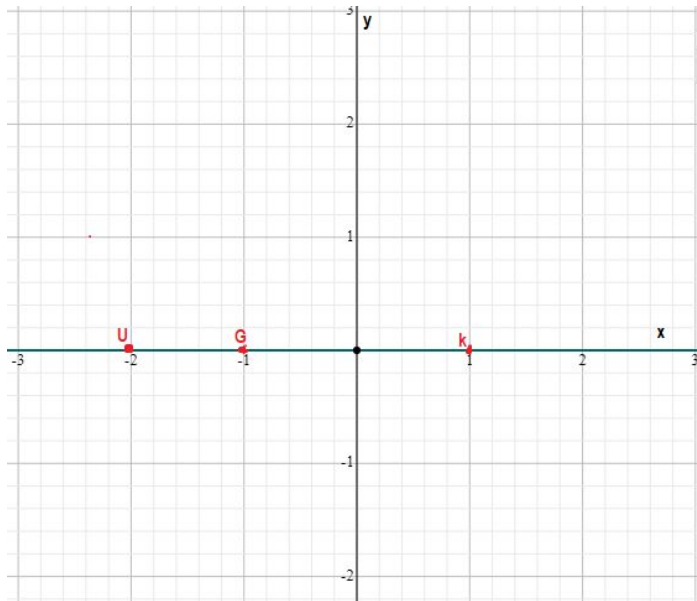
B ( 0 ; 2) cuando **x** vale 0 **y** vale 2

C ( 0 ; -1) cuando **x** vale 0 **y** vale -1

**Conclusión :** un punto toca al eje “**y**” cuando **x** vale **cero**. Por lo tanto si queremos hallar el corte de cualquier función con el eje “**y**” solo debemos reemplazar a la variable **x** por el valor **cero** y hacer la cuenta.

vemos entonces que la ordenada al origen es el punto en que la recta corta al eje “**y**”

observemos ahora los puntos marcados en el siguiente gráfico:



Las coordenadas de los puntos marcados son:

K (1 ; 0) cuando **x** vale 1 **y** vale 0

G ( -1 ; 0) cuando **x** vale -1 **y** vale 0

U ( -2 ; -0) cuando **x** vale -2 **y** vale 0

Cuando **y** vale cero el punto está tocando al eje **x**, a estos puntos se lo llaman **ceros o raíces**. y lo simbolizamos así  $C^0$  .

Por lo tanto si queremos hallar el

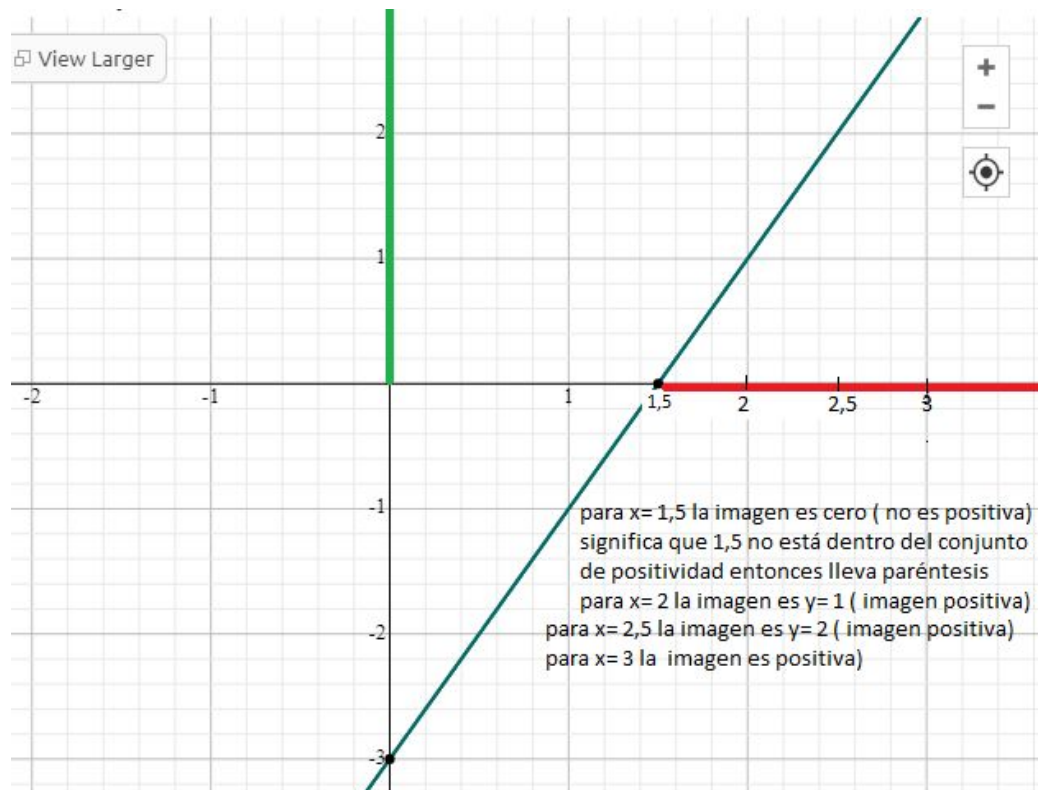
corte de cualquier función con el eje "**x**" solo debemos reemplazar a la variable "**y**" por el valor **cero** y despejar **x**

resumiendo :

- **corte con eje y** ( cuando **x**= 0)

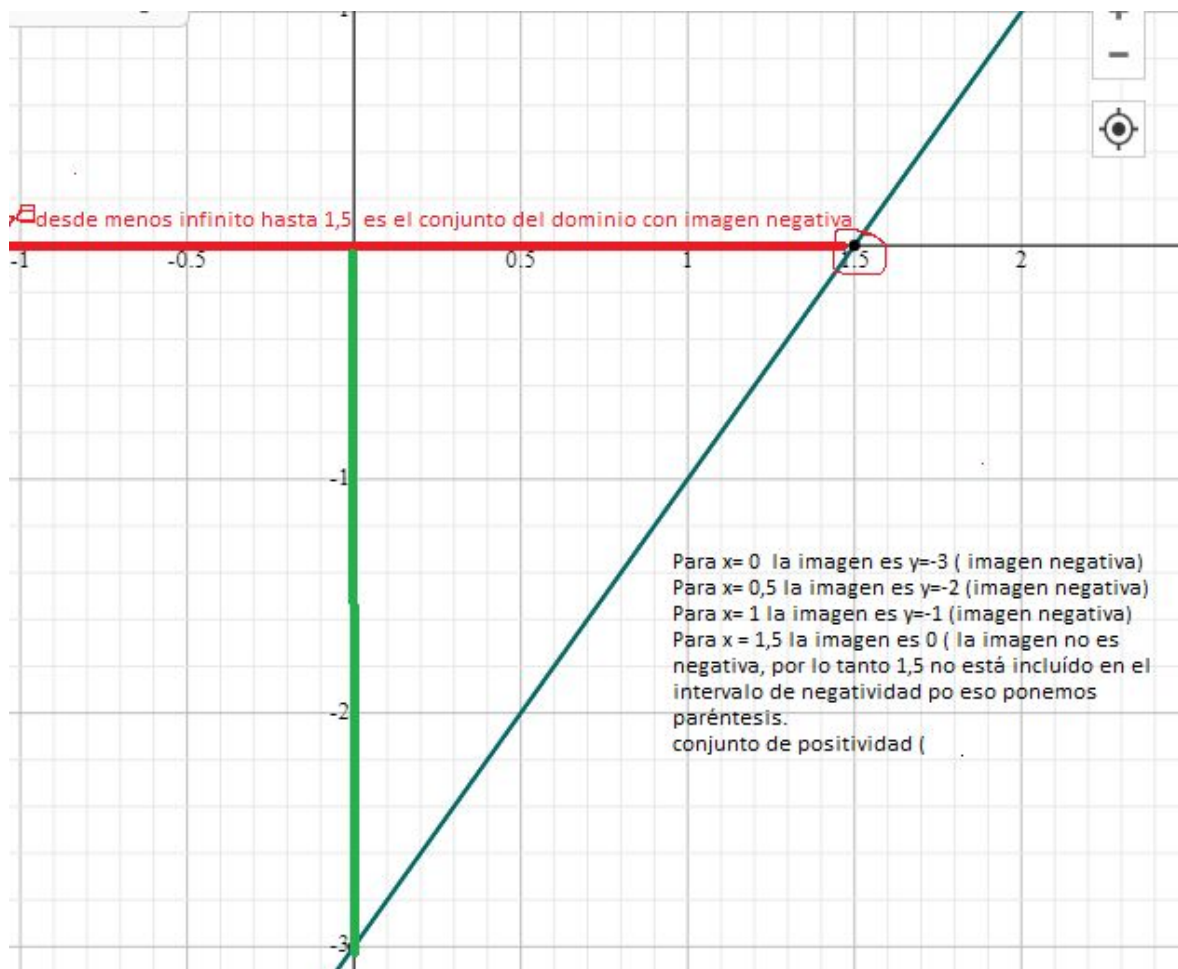
reemplazar a la variable **x** por el valor **cero** y hacer la cuenta.

- **corte con eje x** ( cuando **y**= 0) reemplazar a la variable **y** por el valor **cero** y despejar **x**. Al corte con eje x se lo llama también ceros o raíces de la función  $C^0$
- **Conjunto de positividad**  $C^+$  : Es el conjunto del dominio que tiene la imagen positiva



( 1,5 ;  $\infty$ ) todos los valores de x que van desde el 1,5 sin incluirlo, hasta el infinito tienen su imagen positiva.

- **Conjunto de negatividad**  $C^-$  : Es el conjunto del dominio que tiene la imagen negativa

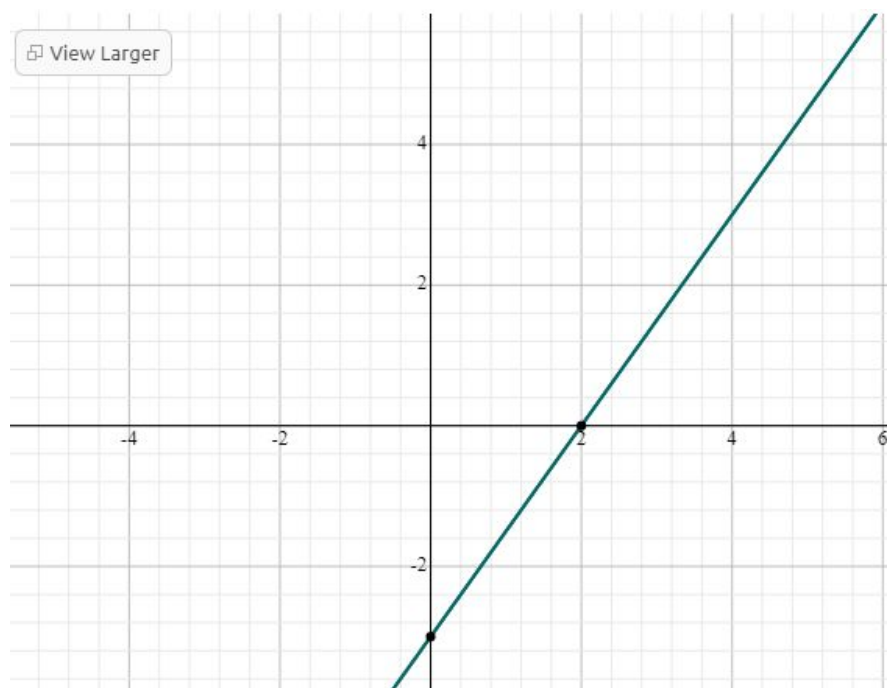


$C^- (-\infty ; 1,5)$   
 todos los valores de  $x$  que van desde el menos infinito hasta 1,5, sin

incluirlo tienen su imagen negativa.

### ACTIVIDAD N°1

Observar el gráfico y completar con los datos pedidos.



Dominio ( ; )

**Imagen** ( ; )

$$C^0 : \{ \}$$

$$C^+ : ( ; )$$

$$C^- : ( ; )$$

Miramos el gráfico y determinamos la imagen de  $x=0$  y de  $x=2$

- $y_{(0)} = \dots\dots\dots$
- $y_{(2)} = \dots\dots\dots$

## **ACTIVIDAD N°2**

Observar el gráfico y completar

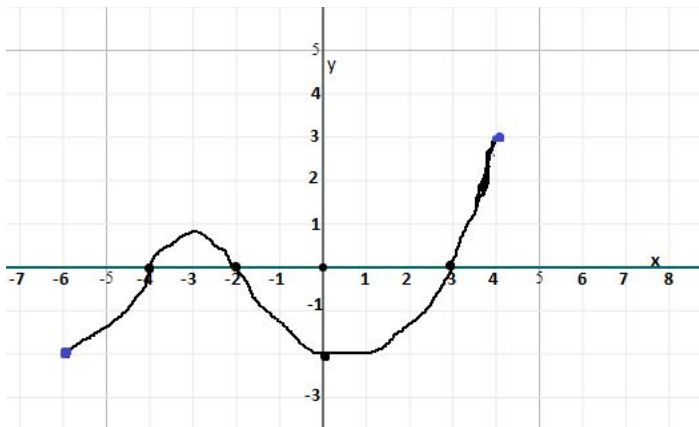
**Dominio** [ -6 ; 4] son los valores de  $x$

**Imagen** [3;-2] son los valores de  $y$

$C^0 : \{ \}$  es el corte con eje  $x$

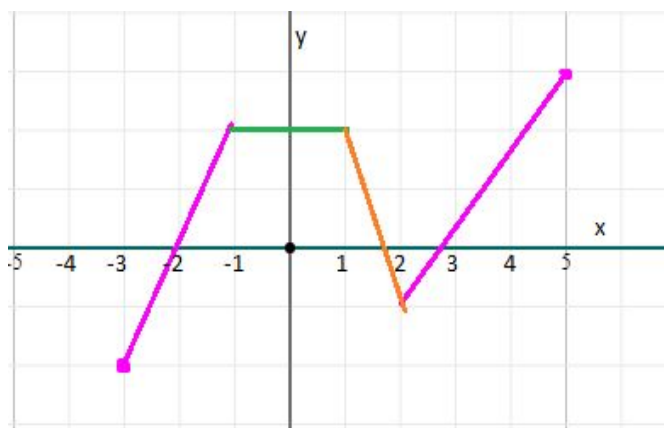
$C^+ : ( ; )$  conjunto del dominio que tiene imagen positiva

$C^- : ( ; )$  conjunto del dominio que tiene imagen negativa



## **Intervalo de crecimiento y decrecimiento**

- La función **crece** cuando a medida que los valores de  $x$  aumentan, aumenta también los valores de  $y$
- La función **decrece** cuando a medida que los valores de  $x$  aumentan, los valores de  $y$  disminuye.
- La función es **constante** cuando a medida que los valores de  $x$  aumentan, los valores de  $y$  se mantienen constantes.



Ésta función tiene:

dominio [ -3; 5]

imagen [ -2 ; 3 ]

¿Para qué valores de  $x$  la función **crece**? Recordamos que siempre el gráfico se observa de izquierda

a derecha, es decir, del lado negativo al positivo del eje x.

desde  $x = -3$  hasta  $x = -1$  y desde  $x = 2$  hasta  $x = 5$ . Esa información nos indica nuestro **intervalo de crecimiento**  $(-3 ; -1) \cup (2 ; 5)$

¿ Para qué valores de x la función se mantiene **constante**?  $(-1 ; 1)$

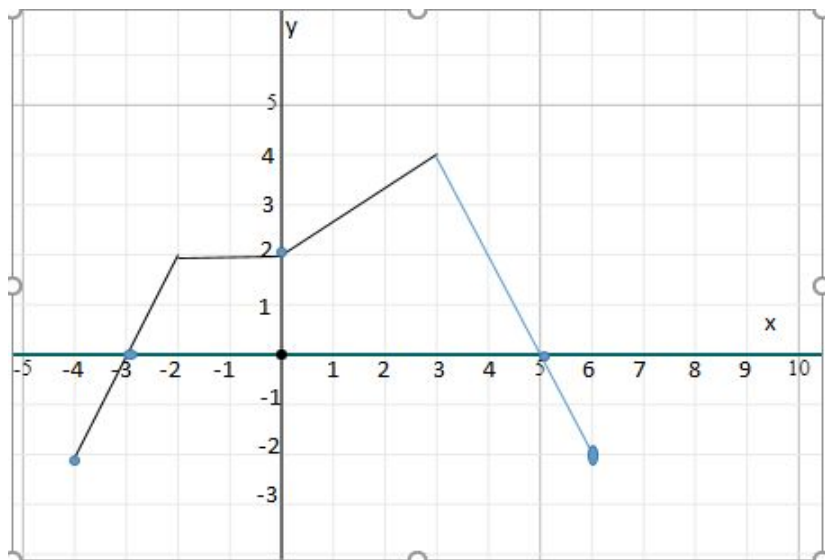
¿ Para qué valores de x la función **decrece** ? desde  $x = 1$  hasta  $x = 2$  lo que representa nuestro **intervalo de decrecimiento**  $(1 ; 2)$

### **ACTIVIDAD N°3**

Observar el gráfico y completar

**Dominio** [ ; ] son los valores de x

**Imagen** [ ; ] son los valores de y



$C^0 \{ \quad \}$  es el corte con eje x

$C^+ ( \quad ; \quad )$  conjunto del dominio que tiene imagen positiva

$C^- ( \quad ; \quad )$  conjunto del dominio que tiene imagen negativa-

**Corte con eje y .....**

**Intervalo de crecimiento:**

$( \quad ; \quad ) \cup ( \quad ; \quad )$

**Intervalo de decrecimiento (**

**;** )

**Intervalo en que la función se mantiene constante (** ; )



